

Tätorter 2010, förvärvsarbete och boende

Localities 2010. Employment and population

I korta drag

Flest förvärvsarbete inom tätorter

Ungefär var tredje förvärvsarbete har sin arbetsplats i någon av de fem största tätorterna, medan 10 procent finns i en tätort där befolkningen är färre än 10 000 invånare. Totalt sett arbetar 86 procent av Sveriges förvärvsarbete i någon av landets nästan 2 000 tätorter.

Av de som har sin arbetsplats utanför tätort finns en knapp tredjedel i arbetsplatsområden med minst 50 förvärvsarbete. Nästan två tredjedelar finns på mindre arbetsplatser i mer glest bebyggda områden.

Tätorter är områden med minst 200 invånare. Med *arbetsplatsområden* avses här områden utanför tätort med minst 50 förvärvsarbete.

Dagbefolkning och boende

I genomsnitt har tätorter cirka hälften så många arbetande som boende. Små tätorter har i regel en lägre andel arbetande, medan större orter har en något högre andel. De sju tätorter som har fler än 100 000 invånare har en relativt hög andel förvärvsarbete i förhållande till antalet boende, med 58 procent.

Flest arbetande inom branschen Vård och omsorg

I tätorter finns de flesta arbetande inom branschen *Vård och omsorg, sociala tjänster*, följt av *Tillverkning och utvinning*, samt *Handel*. Variationen är dock stor mellan enskilda tätorter. I de tre största tätorterna Stockholm, Göteborg och Malmö, är branscherna *Företagstjänster*, *Handel* samt *Vård och omsorg* stora. Göteborg har även en stor andel arbetande inom branschen *Tillverkning*.

Stor branschspridning i stora tätorter

En tätorts branschspridning visar bredden på branschtillhörighet hos ortens arbetsställen. De befolkningsmässigt fem största tätorterna, Stockholm, Göteborg, Malmö, Uppsala och Västerås, har alla en hög branschspridning. Åtta tätorter har större branschspridning än riket. Det är Luleå, Sundsvall, Jokkmokk, Stockholm, Malmö, Leksand, Kiruna och Gävle tätorter.

De tätorter som har lägst branschspridning har alla en liten befolkning. Det är orter som domineras av enstaka arbetsställen, ofta inom branschen *Tillverkning och utvinning*.



Karin Hedeklint, SCB, tfn 08-506 945 14, karin.hedeklint@scb.se

Statistiken har producerats av SCB, som ansvarar för officiell statistik inom området.

ISSN 1654-3823 Serie MI38 – Småorter och tätorter. Utgivet den 20 november 2013.

URN:NBN:SE:SCB-2013-MI38SM1301_pdf

Tidigare publicering: Se avsnittet Fakta om statistiken.

Utgivare av Statistiska meddelanden är Stefan Lundgren, SCB.

Innehåll

Statistiken med kommentarer	3
Förvärvsarbete i och utanför tätorter	3
Sysselsättning per län och kommun	4
Dagbefolkning och boende	6
Förvärvsarbete per bransch	7
Branschspridning	7
Tabeller	9
Teckenförklaring	9
1. Förvärvsarbete i och utanför tätorter 2010, per kommun och län	9
2. Förvärvsarbete i tätorter med minst 10 000 invånare, efter bransch (SNI2007). 2010	14
Kartor	17
1. Tätorter och arbetsplatsområden utanför tätort 2010	17
Fakta om statistiken	18
Detta omfattar statistiken	18
Definitioner och förklaringar	18
Så görs statistiken	19
Statistikens tillförlitlighet	20
Tätortsavgränsning	20
Förvärvsarbete och arbetsställen	20
Bra att veta	20
Digitala gränser för tätorter	20
Annan statistik	20
Tidigare publiceringar	21
In English	22
Summary	22
Definition of locality	22
List of tables	23
List of terms	23

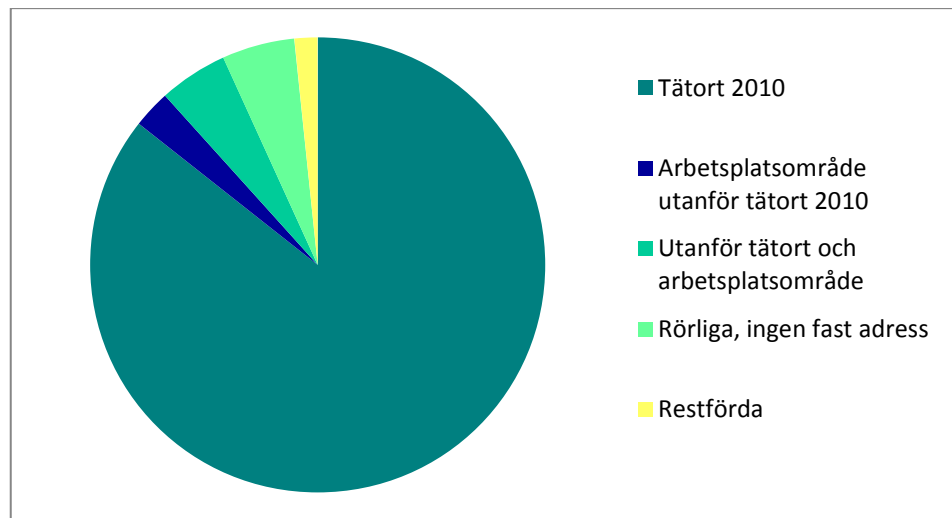
Statistiken med kommentarer

Förvärvsarbetande i och utanför tätorter

Ungefär var tredje förvärvsarbetande har sin arbetsplats i någon av de fem största tätorterna, medan var tionde arbetar i en tätort där befolkningen är färre än 10 000 invånare. Totalt sett finns 86 procent av Sveriges förvärvsarbetande i någon av landets nästan 2 000 tätorter.

Av de som har som har sin arbetsplats utanför tätort finns en knapp tredjedel i arbetsplatsområden med minst 50 förvärvsarbetande. Nästan två tredjedelar finns på mindre arbetsplatser i mer glest bebyggda områden.

Diagram 1. Förvärvsarbetande i och utanför tätort



Tätorter är områden med minst 200 invånare och som mest 200 meter mellan byggnaderna. Med *arbetsplatsområde utanför tätort* menas här arbetsplatsområdena utanför tätort med minst 50 förvärvsarbetande och max 300 meter mellan arbetsställena. *Rörliga, ingen fast adress* är individer vars arbetsställe saknar uppgift om adress. Det är vanligtvis personal inom hemtjänst, personaluthyrning och vissa byggarbeten. *Restförda* är individer där adressen till arbetsstället inte har kunnat kopplas till en koordinat, oftast för att fel adress har angivits.

Tabell A. Arbetsställen och förvärvsarbetande efter arbetsställets belägenhet, 2010

Arbetsställets belägenhet	Antal områden	Antal arbetsställen	Förvärvsarbetande	
			Antal	Andel
Tätort 2010	1 956	404 319	3 770 354	85,6%
Arbetsplatsområde utanför tätort 2010	608	5 012	118 007	2,7%
Utanför tätort och arbetsplatsområde	-	98 809	214 741	4,9%
Rörliga, ingen fast adress	-	29 711	227 483	5,2%
Restförda	-	39 588	72 204	1,6%
Totalt	-	577 439	4 402 789	100,0%

Sysselsättning per län och kommun

Stockholms län har flest förvärvsarbetande i tätort, med 91 procent. Gotlands län har lägst andel med 73 procent. Stockholms län har istället lägsta andel förvärvsarbetande utanför tätort och arbetsplatsområde, medan Gotlands län har flest. Flest arbetande i arbetsplatsområde har Norrbottens län.

Tabell B. Förvärvsarbetande i och utanför tätort 2010, per län

Län	Andel förvärvsarbetande, procent		
	i tätort	i arbetsplatsområde utanför tätort	utanför tätort och arbetsplatsområde
Stockholms län	91	2	2
Uppsala län	83	3	7
Södermanlands län	79	5	8
Östergötlands län	86	2	6
Jönköpings län	82	5	6
Kronobergs län	86	1	7
Kalmar län	80	4	8
Gotlands län	73	2	17
Blekinge län	83	3	6
Skåne län	86	2	5
Hallands län	79	5	8
Västra Götalands län	86	3	5
Värmlands län	82	1	8
Örebro län	85	1	6
Västmanlands län	88	1	4
Dalarnas län	83	2	6
Gävleborgs län	84	2	7
Västernorrlands län	84	2	6
Jämtlands län	79	3	11
Västerbottens län	83	3	6
Norrbottens län	80	6	5
Riket	86	3	5

Bland kommunerna har Solna störst andel förvärvsarbetande i tätort, med 98 procent. Därefter har kommunerna Danderyd och Stockholm störst andel, med 97 procent vardera. Sigtuna är den kommun som har lägst andel förvärvsarbetande i tätort, med 40 procent. Kommunen har istället den högsta andelen förvärvsarbetande i arbetsplatsområde utanför tätort, eftersom Arlanda flygplats och flera andra arbetsplatsområden finns där.

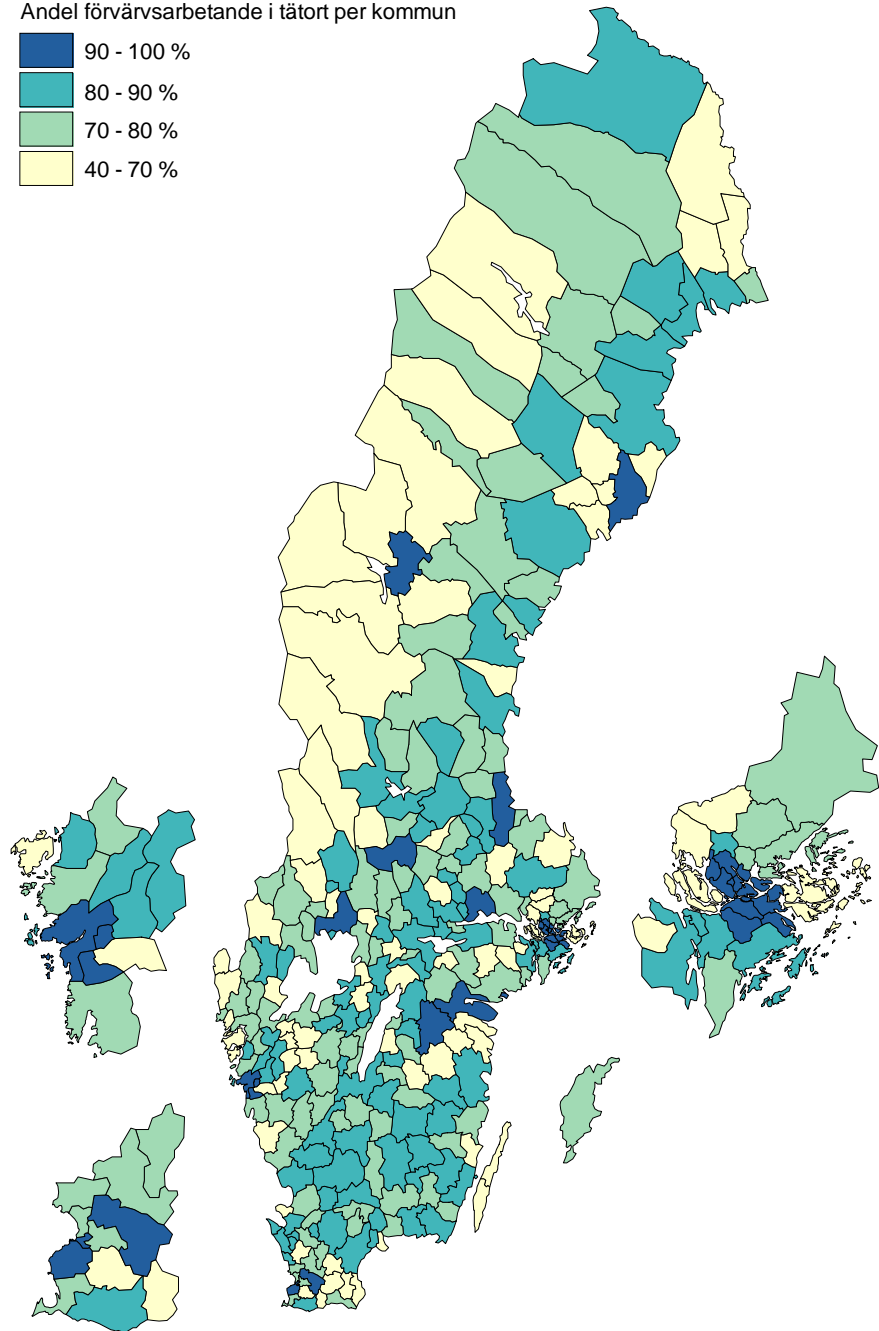
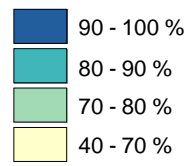
Kartan på nästa sida visar att de kommuner som har högst andel förvärvsarbetande i tätort innehåller eller ligger nära en befolkningsmässigt stor tätort. Det gäller bland annat Stockholm, Malmö, Göteborg, Gävle och Karlstad. Även i områden där flertalet kommuner har en lägre andel än riket, sticker kommuner med större städer ut. Det gäller mellersta och norra Sveriges inland, samt i kommunerna runt Umeå, där Östersund respektive Umeå kommun sticker ut med höga värden.

De kommuner som har högst andel förvärvsarbetande i tätort har även de högst andel befolkning boende i tätort, även kallat tätortsgrad.

Lekeberg i Värmlands län är den kommun som har störst andel förvärvsarbetande utanför tätort och arbetsplatsområde, med 39 procent. Sundbyberg och Solna är de enda kommunerna som inte har några förvärvsarbetande utanför tätort eller arbetsplatsområde utanför tätort.

Karta A. Andel förvärvsarbetande i tätort per kommun, 2010

Andel förvärvsarbetande i tätort per kommun



Dagbefolkning och boende

En tätorts dagbefolkning är antalet förvärvsarbetande på arbetsställen som är belägna på orten. De boende utgörs av personer folkbokförda i tätorten.

I genomsnitt har tätorter cirka hälften så många förvärvsarbetande som boende. Små tätorter har i regel en lägre andel förvärvsarbetande, medan större orter har en något högre andel. De sju tätorter som har fler än 100 000 invånare har en relativt hög andel förvärvsarbetande i förhållande till antalet boende, då dagbefolkningen i dem utgör 58 procent av de boende.

Tabell C. Dagbefolkning och boende i tätort 2010, per storleksgrupp tätort

Storleksklass tätort, utifrån antal invånare	Antal tätorter	Invånare (boende)	Förvärvsarb. (dagbefolkning)	Andel förvärvsarb. i förhållande till antalet boende
200 - 999	1 234	567 259	152 569	27 %
1 000 - 9 999	604	1 844 403	637 792	35 %
10 000 - 99 999	111	2 938 715	1 446 982	49 %
100 000 -	7	2 665 420	1 533 011	58 %
Totalt	1 956	8 015 797	3 770 354	47 %

Tätorter med liten dagbefolkning i förhållande till antalet boende är ganska renodlade bostadsorter, även kallade sovstäder. Fler förvärvsarbetande i förhållande till boende visar en jämnare fördelning mellan dagbefolkning och boende.

Tabell D visar Kvoten $K = \text{Dagbefolkning per } 100 \text{ Invånare}$, som har beräknats för varje tätort i syfte att visa antalet förvärvsarbetande i förhållande till antalet boende för varje tätort.

Tätorter med ett kvotvärde på mer än 100 har fler förvärvsarbetande än boende. De har ofta en liten befolkningen, men många eller stora arbetsställen. Där hittar vi tätorter som Ullared, Sundsbruk och Åre. Sammanlagt 28 tätorter har fler förvärvsarbetande än boende.

Tabell D. Förvärvsarbetande per 100 invånare 2010. Antal tätorter, invånare och förvärvsarbetande per storleksgrupp för kvotvärde

Kvotvärden	Antal tätorter	Invånare (boende)	Förvärvsarb. (dagbefolkning)	Medelvärde för kvoten
0 - 9	267	150 419	10 363	6
10 - 19	549	635 524	93 342	14
20 - 29	373	805 028	200 541	24
30 - 39	268	725 958	251 762	34
40 - 49	193	886 407	403 488	45
50 - 59	146	3 916 097	2 211 293	54
60 - 69	74	771 643	492 158	64
70 - 79	36	74 667	55 723	75
80 - 89	17	32 093	26 930	83
90 - 99	4	2 735	2 611	96
100-320	29	15 226	22 143	151
Alla tätorter	1 956	8 015 797	3 770 354	30*

*Medelvärdet för alla tätorter är 30. Det är ett rakt medelvärde över tätorterna (utan viktning för deras olika storlekar). Om man räknar på sammanlagda tätortsbefolkningen är det 47 förvärvsarbetande per 100 invånare.

Förvärvsarbetande per bransch

I tätorter finns de flesta förvärvsarbetande inom branschen *Vård och omsorg, sociala tjänster*, följt av *Tillverkning och utvinning*, samt *Handel*. Variationen är dock stor mellan enskilda tätorter. I de fem största tätorterna Stockholm, Göteborg, Malmö, Uppsala och Västerås, är branscherna *Handel, Vård och omsorg* samt *Företagstjänster* stora. Göteborg och Västerås har även en stor andel arbetande inom branschen *Tillverkning*, medan Uppsala har en hög andel inom området *Utbildning*.

I arbetsplatsområden utanför tätort är sysselsättningen störst inom branschen *Tillverkning och utvinning*, där 25 procent av sysselsättningen finns. Därefter är *Transport och magasinering* vanligast.

I områden utanför tätorter och arbetsplatsområden finns en fjärdedel av de förvärvsarbetande inom branschen *Jordbruk, skogsbruk och fiske*. Därefter är *Byggverksamhet* vanligast.

Siffrorna för hela riket är till stora delar samma som för tätorterna, eftersom en så stor del av de förvärvsarbetande finns inom tätorter.

Tabell E. Förvärvsarbetande efter bransch (SNI 2007) och område, 2010

SNI huvudgrupp		Andel förvärvsarb. per bransch, procent			Riket totalt
		Tätort	Arbets- plats- område	Utanför tätort och arbets- platsområde	
A	Jordbruk, skogsbruk och fiske	1	2	25	2
B+C	Tillverkning och utvinning	14	25	11	14
D+E	Energiförsörjning; miljöverksamhet	1	5	1	1
F	Byggverksamhet	6	3	16	7
G	Handel	13	13	8	12
H	Transport och magasinering	5	17	8	5
I	Hotell- och restaurangverksamhet	3	5	4	3
J	Information och kommunikation	4	1	1	4
K	Finans- och försäkringsverksamhet	2	0	0	2
L	Fastighetsverksamhet	2	0	1	2
M+N	Företagstjänster	11	6	7	11
O	Offentlig förvaltning och försvar	6	6	0	6
P	Utbildning	11	6	5	11
Q	Vård och omsorg; sociala tjänster	16	9	4	16
R+S+T	Kulturella och personliga tjänster				
+U	m.m.	4	3	7	4
00	Okänd verksamhet	0	0	1	1

Branschspridning

Som ett mått på branschspridning beräknas entropi på fördelningen av andel förvärvsarbetande per SNI-bransch. Entropi är ett spridningsmått från informationsteori. För en procentuell fördelning p_1, \dots, p_n definieras entropin e enligt formeln:

$$\text{Entropi } e = - \sum p_i * \log(p_i)$$

I beräkningen har 21 SNI-grupper (A, B, ..., U) använts. Det är en något mer finfördelad gruppering än de delvis sammanslagna grupperna i tabellen ovan. E-värdena har dividerats med det genomsnittliga e-värdet för hela riket, för att få fram relativ branschspridning E .

$$E = 100 * e / e_{\text{riket}}$$

Tolkning av relativ branschspridning E

$E = 0$ anger att alla förvärvsarbetande finns i en enda bransch.

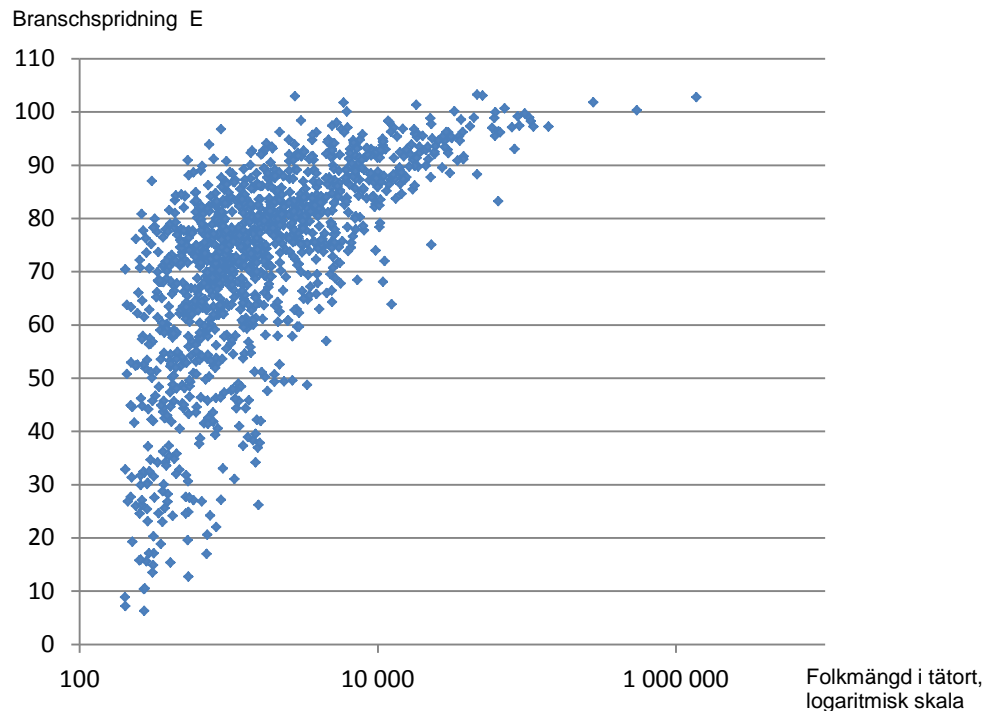
$E = 100$ anger att orten har lika stor spridning som hela riket, men behöver inte innehålla samma branscher.

De flesta stora tätorter har E -värden nära 100. De kan dock ha olika branscher som är störst. Medelvärden av E -värden i alla tätorter är 67.

Diagram för branschspridning

Ju fler förvärvsarbetande det finns i en ort desto större är möjligheterna att täcka in många branscher. Diagram 2 visar folkmängd på x-axeln (logaritmisk skala) och E -värden på y-axeln. Diagrammet är gjort för alla tätorter med minst 100 förvärvsarbetande.

Diagram 2. Branschspridning i tätorter efter folkmängd, 2010



Åtta tätorter har större branschspridning än riket. Det är Luleå, Sundsvall, Jokkmokk, Stockholm, Malmö, Leksand, Kiruna och Gävle tätorter. År 2005 hade endast fyra orter E -värden över 100. Det var Sundsvall, Luleå, Kiruna och Jokkmokk.

De befolkningsmässigt fem största tätorterna är Stockholm, Göteborg, Malmö, Uppsala och Västerås. I diagrammet finns de längst till höger. De har alla en hög branschspridning, med E -värden på 97-103.

De tätorter som har E -värden lägre än 50 har alla en liten befolkning. Som mest har en sådan tätort drygt 3 000 invånare. Bland de mindre orterna är det dock stora skillnader i branschspridningen. Orter som är lokala centralorter har ofta god branschspridning, medan orter som ligger nära en annan stor ort kan ha en låg branschspridning.

De tätorter som har fler 10 000 invånare är 118 till antalet. De flesta av dem har en hög branschspridning. De tio större orter som har lägst branschspridning har E -värden på 64-84. De är t ex industriorter som Finspång, Oxelösund, Sandviken och Södertälje. Men där finns även Billdal och Bunkeflostrand, vilka är tätorter nära de större orterna Göteborg och Malmö. De har en låg andel förvärvsarbetande i förhållande till antalet boende, eftersom pendlingen in till de närliggande orterna är stor. Där är den dominerande branschen *Utbildning*, följt av *Vård och omsorg*.

Tabeller

Teckenförklaring

Explanation of symbols

–	Noll	Zero
0	Mindre än 0,5	Less than 0.5
0,0	Mindre än 0,05	Less than 0.05
..	Uppgift inte tillgänglig eller för osäker för att anges	Data not available
.	Uppgift kan inte förekomma	Not applicable
*	Preliminär uppgift	Provisional figure

Med *arbetsplatsområde* menas arbetsplatsområden utanför tätort med minst 50 förvärvsarbetande.

1. Förvärvsarbetande i och utanför tätorter 2010, per kommun och län

1. Employed persons within and outside localities 2010, by municipality and county

Kommun- kod	Kommun	Antal förvärvsarbetande						Andel förvärvsarb. procent			
		Antal tätorter	i tätort	i arbets- platsomr.	utanför tätort o arbets- platsomr.	rörlig restförda	totalt	i tätort	i arbets- platsomr.	utanför tätort o arbets- platsomr.	
Riket		1 956	3 770 354	118 007	214 741	227 483	72 204	4 402 789	86	3	5
Stockholms län		134	985 093	25 341	17 014	31 376	18 638	1 077 462	91	2	2
0114	Upplands Väsby	4	12 956	222	405	793	254	14 630	89	2	3
0115	Vallentuna	7	6 003	290	971	651	177	8 092	74	4	12
0117	Österåker	10	7 417	421	1 100	570	267	9 775	76	4	11
0120	Värmdö	20	7 324	482	1 549	880	421	10 656	69	5	15
0123	Järfälla	del*	21 416	-	164	1 502	289	23 371	92	0	1
0125	Ekerö	14	4 299	1 222	1 431	435	380	7 767	55	16	18
0126	Huddinge	4	40 090	185	252	1 166	547	42 240	95	0	1
0127	Botkyrka	5	19 378	559	599	1 689	391	22 616	86	2	3
0128	Salem	del*	2 460	53	73	314	84	2 984	82	2	2
0136	Haninge	5	20 189	1 306	962	1 654	632	24 743	82	5	4
0138	Tyresö	3	9 422	-	27	771	193	10 413	90	0	0
0139	Upplands-Bro	7	4 341	1 775	746	501	213	7 576	57	23	10
0140	Nykvarn	3	1 343	379	349	309	191	2 571	52	15	14
0160	Täby	3	17 954	3 197	253	803	669	22 876	78	14	1
0162	Danderyd	1	16 252	-	8	301	211	16 772	97	0	0
0163	Sollentuna	2	22 963	213	154	781	352	24 463	94	1	1
0180	Stockholm	12	569 602	2	103	10 644	9 590	589 941	97	0	0
0181	Södertälje	12	39 354	1 385	1 689	2 163	594	45 185	87	3	4
0182	Nacka	8	31 214	-	247	1 001	567	33 029	95	0	1
0183	Sundbyberg	del*	18 967	-	-	877	187	20 031	95	0	0
0184	Solna	del*	68 167	-	-	927	390	69 484	98	0	0
0186	Lidingö	3	11 200	359	83	317	248	12 207	92	3	1
0187	Vaxholm	4	2 056	-	295	124	108	2 583	80	0	11
0188	Norrköping	16	14 994	284	3 569	903	935	20 685	72	1	17
0191	Sigtuna	3	10 366	12 894	1 331	627	437	25 655	40	50	5
0192	Nynäshamn	8	5 366	113	654	673	311	7 117	75	2	9
Uppsala län		68	114 245	4 609	10 008	7 079	1 981	137 922	83	3	7
0305	Häbo	6	3 967	-	490	518	178	5 153	77	0	10
0319	Älvkarleby	5	1 987	220	102	296	52	2 657	75	8	4
0330	Knivsta	2	2 027	496	682	261	121	3 587	57	14	19
0331	Heby	7	2 743	93	780	479	118	4 213	65	2	19
0360	Tierp	9	4 916	175	1 055	626	139	6 911	71	3	15
0380	Uppsala	23	81 396	1 486	3 821	3 553	967	91 223	89	2	4
0381	Enköping	8	11 048	647	1 994	889	284	14 862	74	4	13
0382	Östhammar	10	6 161	1 492	1 084	457	122	9 316	66	16	12
Södermanlands län		66	85 831	5 128	8 183	8 205	1 753	109 100	79	5	8
0428	Vingåker	5	2 110	57	598	338	82	3 185	66	2	19
0461	Gnesta	4	1 962	-	572	271	113	2 918	67	0	20
0480	Nyköping	15	17 445	1 530	1 588	1 618	366	22 547	77	7	7
0481	Oxelösund	1	4 704	-	102	342	23	5 171	91	0	2
0482	Flen	6	4 064	366	772	474	149	5 825	70	6	13
0483	Katrineholm	9	10 322	835	1 154	1 223	247	13 781	75	6	8
0484	Eskilstuna	14	34 449	1 396	1 769	2 894	462	40 970	84	3	4
0486	Strängnäs	9	7 804	835	1 313	703	216	10 871	72	8	12
0488	Trosa	5	2 971	109	315	342	95	3 832	78	3	8

*Del av Stockholms tätort

1. Förvärsarbetande i och utanför tätorter 2010, per kommun och län, fortsättning

Kommun- kod	Kommun	Antal förvärsarbetande						Andel förvärsarb. procent				
		Antal tätorter	utanför tätort o				totalt	i tätort				
			i tätort	i arbets- platsomr.	arbets- platsomr.	rörlig		restförda	i tätort	i arbets- platsomr.	o arbets- platsomr.	
Östergötlands län												
		93	163 191	4 479	10 624	8 003	3 028	189 325	86	2	6	
0509	Ödeshög	2	1 171	-	430	121	58	1 780	66	0	24	
0512	Ydre	3	763	-	347	124	38	1 272	60	0	27	
0513	Kinda	3	2 356	291	509	243	83	3 482	68	8	15	
0560	Boxholm	2	1 367	-	217	153	23	1 760	78	0	12	
0561	Åtvidaberg	5	2 315	345	457	286	100	3 503	66	10	13	
0562	Finspång	11	8 039	426	632	930	77	10 104	80	4	6	
0563	Valdemarsvik	3	1 704	169	644	217	118	2 852	60	6	23	
0580	Linköping	20	65 502	1 520	2 242	2 375	1 083	72 722	90	2	3	
0581	Norrköping	22	53 173	1 346	2 187	1 237	740	58 683	91	2	4	
0582	Söderköping	5	2 865	105	744	303	127	4 144	69	3	18	
0583	Motala	9	12 690	277	910	1 120	249	15 246	83	2	6	
0584	Vadstena	1	2 520	-	411	171	69	3 171	79	0	13	
0586	Mjölby	7	8 726	-	894	723	263	10 606	82	0	8	
Jönköpings län												
		84	135 521	8 132	9 208	9 305	2 453	164 619	82	5	6	
0604	Aneby	3	1 794	80	456	110	100	2 540	71	3	18	
0617	Gnosjö	6	4 380	653	477	201	85	5 796	76	11	8	
0642	Mullsjö	3	2 198	-	160	165	62	2 585	85	0	6	
0643	Habo	3	2 696	77	496	367	70	3 706	73	2	13	
0662	Gislaved	8	12 218	544	825	623	228	14 438	85	4	6	
0665	Vaggeryd	4	4 369	65	667	409	129	5 639	77	1	12	
0680	Jönköping	14	55 276	4 409	1 962	3 560	718	65 925	84	7	3	
0682	Nässjö	11	10 250	716	754	835	189	12 744	80	6	6	
0683	Värnamo	10	14 567	286	1 049	755	230	16 887	86	2	6	
0684	Sävsjö	4	3 526	-	417	436	106	4 485	79	0	9	
0685	Vetlanda	12	10 273	440	943	611	196	12 463	82	4	8	
0686	Eksjö	6	6 912	751	578	700	191	9 132	76	8	6	
0687	Tranås	3	7 062	111	424	533	149	8 279	85	1	5	
Kronobergs län												
		52	78 133	1 300	6 267	4 177	1 376	91 253	86	1	7	
0760	Uppvidinge	6	3 924	-	470	113	172	4 679	84	0	10	
0761	Lessebo	4	2 428	-	174	130	84	2 816	86	0	6	
0763	Tingsryd	8	4 305	222	748	258	122	5 655	76	4	13	
0764	Alvesta	6	5 835	441	841	328	115	7 560	77	6	11	
0765	Älmhult	5	8 444	159	653	190	114	9 560	88	2	7	
0767	Markaryd	4	4 261	66	435	164	58	4 984	85	1	9	
0780	Växjö	12	37 628	412	1 631	2 383	529	42 583	88	1	4	
0781	Ljungby	8	11 308	-	1 315	611	182	13 416	84	0	10	
Kalmar län												
		90	84 549	4 221	8 625	6 369	1 778	105 542	80	4	8	
0821	Högsby	5	1 425	-	250	125	89	1 889	75	0	13	
0834	Torsås	3	1 894	82	414	123	65	2 578	73	3	16	
0840	Mörbylånga	9	3 237	113	885	399	128	4 762	68	2	19	
0860	Hultsfred	8	4 675	-	446	406	73	5 600	83	0	8	
0861	Mönsterås	5	3 090	784	367	382	75	4 698	66	17	8	
0862	Emmaboda	5	3 602	374	329	163	81	4 549	79	8	7	
0880	Kalmar	16	27 615	922	1 250	2 064	334	32 185	86	3	4	
0881	Nybro	8	6 743	112	648	421	77	8 001	84	1	8	
0882	Oskarshamn	11	10 935	1 632	551	716	285	14 119	77	12	4	
0883	Västervik	10	13 075	54	1 273	750	286	15 438	85	0	8	
0884	Vimmerby	6	6 164	148	699	366	103	7 480	82	2	9	
0885	Borgholm	5	2 094	-	1 513	454	182	4 243	49	0	36	
Gotlands län												
		17	18 918	594	4 505	1 389	602	26 008	73	2	17	
0980	Gotland	17	18 918	594	4 505	1 389	602	26 008	73	2	17	
Blekinge län												
		46	55 258	1 831	3 980	4 482	1 012	66 563	83	3	6	
1060	Olofström	5	5 305	109	366	385	59	6 224	85	2	6	
1080	Karlskrona	18	26 677	165	1 223	1 749	358	30 172	88	1	4	
1081	Ronneby	9	9 345	177	932	640	205	11 299	83	2	8	
1082	Karlshamn	6	9 641	1 126	677	1 001	234	12 679	76	9	5	
1083	Sölvesborg	9	4 290	254	782	707	156	6 189	69	4	13	
Skåne län												
		250	460 630	10 738	26 496	29 426	10 285	537 575	86	2	5	
1214	Svalöv	8	2 459	-	727	377	190	3 753	66	0	19	
1230	Staffanstorps	5	4 618	145	471	484	171	5 889	78	2	8	
1231	Burlöv	3	7 096	293	76	244	43	7 752	92	4	1	
1233	Vellinge	9	6 415	252	650	502	283	8 102	79	3	8	
1256	Östra Göinge	7	3 349	-	531	527	150	4 557	73	0	12	
1257	Örkelljunga	4	2 845	185	409	274	92	3 805	75	5	11	
1260	Bjuv	6	4 143	70	165	466	61	4 905	84	1	3	
1261	Kävlinge	10	5 600	303	530	699	147	7 279	77	4	7	

1. Förvärsarbetande i och utanför tätorter 2010, per kommun och län, fortsättning

Kommun- kod	Kommun	Antal förvärsarbetande						Andel förvärsarb. procent			
		Antal tätorter	utanför tätort o			rörlig	restförda	totalt	i tätort		
			i tätort	i arbets- platsomr.	arbets- platsomr.				i arbets- platsomr.	o arbets- platsomr.	
1262	Lomma	3	3 773	719	148	381	121	5 142	73	14	3
1263	Svedala	5	3 899	1 583	562	510	141	6 695	58	24	8
1264	Skurup	4	2 918	-	671	429	171	4 189	70	0	16
1265	Sjöbo	9	3 980	123	1 309	414	177	6 003	66	2	22
1266	Hörby	6	3 261	93	1 112	436	208	5 110	64	2	22
1267	Höör	7	3 635	46	588	331	146	4 746	77	1	12
1270	Tomelilla	5	2 998	330	773	453	161	4 715	64	7	16
1272	Bromölla	6	4 220	-	312	285	70	4 887	86	0	6
1273	Osby	3	3 450	79	458	406	106	4 499	77	2	10
1275	Perstorp	1	2 564	86	206	186	37	3 079	83	3	7
1276	Klippan	5	4 594	65	712	373	176	5 920	78	1	12
1277	Åstorp	5	4 952	-	292	279	187	5 710	87	0	5
1278	Båstad	7	4 512	378	1 073	394	292	6 649	68	6	16
1280	Malmö	11	145 793	59	495	6 003	2 116	154 466	94	0	0
1281	Lund	9	60 147	997	1 257	2 981	757	66 139	91	2	2
1282	Landskrona	9	12 259	113	828	1 414	127	14 741	83	1	6
1283	Helsingborg	17	56 387	2 234	1 231	2 582	911	63 345	89	4	2
1284	Höganäs	8	6 271	59	655	570	200	7 755	81	1	8
1285	Eslöv	15	8 558	51	1 036	970	330	10 945	78	0	9
1286	Ystad	9	9 785	49	1 226	963	351	12 374	79	0	10
1287	Trelleborg	9	11 463	130	907	1 000	587	14 087	81	1	6
1290	Kristianstad	26	29 961	1 017	2 645	2 062	641	36 326	82	3	7
1291	Simrishamn	12	4 885	153	1 366	476	337	7 217	68	2	19
1292	Ängelholm	10	13 413	753	1 369	565	255	16 355	82	5	8
1293	Hässleholm	16	16 427	373	1 706	1 390	543	20 439	80	2	8
Hallands län		98	100 377	6 382	10 214	7 416	2 472	126 861	79	5	8
1315	Hylte	6	3 849	175	421	212	89	4 746	81	4	9
1380	Halmstad	22	39 431	889	1 583	1 741	640	44 284	89	2	4
1381	Laholm	14	6 000	71	1 603	568	201	8 443	71	1	19
1382	Falkenberg	18	13 783	1 162	1 899	1 448	506	18 798	73	6	10
1383	Varberg	16	18 836	3 824	2 449	1 382	547	27 038	70	14	9
1384	Kungsbacka	26	18 478	261	2 259	2 065	489	23 552	78	1	10
Västra Götalands län		309	650 786	21 991	36 238	34 474	10 630	754 119	86	3	5
1401	Härryda	13	7 039	4 631	601	1 022	322	13 615	52	34	4
1402	Partille	4	10 164	-	70	482	177	10 893	93	0	1
1407	Öckerö	8	2 842	-	69	251	127	3 289	86	0	2
1415	Stenungsund	13	9 578	464	706	840	263	11 851	81	4	6
1419	Tjörn	9	2 965	580	851	184	99	4 679	63	12	18
1421	Orust	7	2 864	218	1 499	527	161	5 269	54	4	28
1427	Sotenäs	5	2 862	335	422	341	106	4 066	70	8	10
1430	Munkedal	5	2 687	153	651	229	63	3 783	71	4	17
1435	Tanum	5	2 465	500	1 177	431	246	4 819	51	10	24
1438	Dals-Ed	1	1 534	51	297	206	48	2 136	72	2	14
1439	Färgelanda	4	1 557	-	450	132	46	2 185	71	0	21
1440	Ale	5	5 510	-	582	599	87	6 778	81	0	9
1441	Lerum	11	7 866	-	531	845	169	9 411	84	0	6
1442	Vårgårda	2	2 998	186	1 012	419	57	4 672	64	4	22
1443	Bollebygd	4	1 350	370	331	203	137	2 391	56	15	14
1444	Grästorp	1	1 098	-	386	187	72	1 743	63	0	22
1445	Essunga	3	1 280	66	468	137	68	2 019	63	3	23
1446	Karlsborg	4	2 475	77	222	93	30	2 897	85	3	8
1447	Gullspång	4	1 277	174	349	201	31	2 032	63	9	17
1452	Tranemo	9	4 539	398	537	179	77	5 730	79	7	9
1460	Bengtstors	5	3 280	85	479	146	41	4 031	81	2	12
1461	Mellerud	3	1 978	56	715	285	105	3 139	63	2	23
1462	Lilla Edet	5	3 136	-	550	167	97	3 950	79	0	14
1463	Mark	10	8 559	405	1 628	1 335	218	12 145	70	3	13
1465	Svenljunga	7	3 015	66	655	178	93	4 007	75	2	16
1466	Herrljunga	3	2 691	309	699	238	98	4 035	67	8	17
1470	Vara	8	5 553	532	1 216	439	220	7 960	70	7	15
1471	Götene	4	4 824	-	875	399	147	6 245	77	0	14
1472	Tibro	2	3 315	-	245	276	78	3 914	85	0	6
1473	Töreboda	4	2 343	82	501	315	124	3 365	70	2	15
1480	Göteborg	24	288 773	2 985	1 117	5 112	2 952	300 939	96	1	0
1481	Mölnådal	4	33 045	57	333	1 525	299	35 259	94	0	1
1482	Kungälv	8	12 564	245	1 402	1 305	205	15 721	80	2	9
1484	Lysekil	5	3 808	1 132	566	468	117	6 091	63	19	9
1485	Uddevalla	9	18 571	1 729	1 669	1 318	238	23 525	79	7	7
1486	Strömstad	4	3 758	1 388	699	353	160	6 358	59	22	11
1487	Vänersborg	6	9 916	857	1 014	1 207	373	13 367	74	6	8
1488	Trollhättan	6	26 010	1 046	499	1 390	234	29 179	89	4	2

1. Förvärsarbetande i och utanför tätorter 2010, per kommun och län, fortsättning

Kommun- kod	Kommun	Antal förvärsarbetande						Andel förvärsarb. procent			
		Antal tätorter	utanför tätort o		i arbets-		totalt	i arbets-		utanför tätort o arbets-	
		i tätort	platsomr.	platsomr.	rörlig	restförda		i tätort	platsomr.		platsomr.
1489	Alingsås	9	11 731	220	927	1 291	234	14 403	81	2	6
1490	Borås	21	47 018	611	1 276	2 965	480	52 350	90	1	2
1491	Ulricehamn	12	6 173	528	1 094	409	277	8 481	73	6	13
1492	Åmål	3	3 810	-	440	391	41	4 682	81	0	9
1493	Mariestad	5	8 005	67	769	699	107	9 647	83	1	8
1494	Lidköping	7	13 763	1 110	1 144	1 106	341	17 464	79	6	7
1495	Skara	5	7 002	143	729	606	223	8 703	80	2	8
1496	Skövde	10	27 128	40	1 338	1 343	299	30 148	90	0	4
1497	Hjo	3	2 154	-	427	199	118	2 898	74	0	15
1498	Tidaholm	3	3 469	-	577	442	70	4 558	76	0	13
1499	Falköping	10	10 444	95	1 444	1 059	255	13 297	79	1	11
Värmlands län		66	95 640	1 660	9 708	7 940	2 336	117 284	82	1	8
1715	Kil	3	2 492	-	449	331	108	3 380	74	0	13
1730	Eda	5	2 506	75	486	103	158	3 328	75	2	15
1737	Torsby	6	3 767	197	923	489	119	5 495	69	4	17
1760	Storfors	2	792	82	166	217	35	1 292	61	6	13
1761	Hammarö	2	3 454	-	298	416	88	4 256	81	0	7
1762	Munkfors	2	1 275	-	94	132	31	1 532	83	0	6
1763	Forshaga	3	1 853	62	299	362	74	2 650	70	2	11
1764	Grums	3	2 447	95	387	313	113	3 355	73	3	12
1765	Årjäng	2	2 757	47	861	252	111	4 028	68	1	21
1766	Sunne	5	3 639	48	1 146	512	161	5 506	66	1	21
1780	Karlstad	10	43 409	230	1 373	2 123	461	47 596	91	0	3
1781	Kristinehamn	4	7 191	218	666	896	195	9 166	78	2	7
1782	Filipstad	5	3 203	-	303	489	83	4 078	79	0	7
1783	Hagfors	7	3 911	-	401	314	148	4 774	82	0	8
1784	Arvika	6	8 465	547	1 080	454	249	10 795	78	5	10
1785	Säffle	3	4 479	59	776	537	202	6 053	74	1	13
Örebro län		60	107 835	1 521	7 079	8 289	1 768	126 492	85	1	6
1814	Lekeberg	5	892	-	733	216	52	1 893	47	0	39
1860	Laxå	4	2 275	-	186	132	66	2 659	86	0	7
1861	Hallsberg	7	6 151	-	450	350	67	7 018	88	0	6
1862	Degerfors	3	2 381	-	242	352	67	3 042	78	0	8
1863	Hällefors	2	2 016	197	214	268	61	2 756	73	7	8
1864	Ljusnarsberg	2	1 263	73	102	116	61	1 615	78	5	6
1880	Örebro	14	61 514	550	2 212	3 825	694	68 795	89	1	3
1881	Kumla	5	5 591	366	474	619	126	7 176	78	5	7
1882	Askersund	7	2 497	136	774	405	117	3 929	64	3	20
1883	Karlskoga	1	12 799	63	380	1 037	167	14 446	89	0	3
1884	Nora	4	2 557	-	327	391	139	3 414	75	0	10
1885	Lindesberg	9	7 899	136	985	578	151	9 749	81	1	10
Västmanlands län		40	97 005	1 479	4 357	6 476	1 460	110 777	88	1	4
1904	Skinnskatteberg	2	647	477	149	138	58	1 469	44	32	10
1907	Surahammar	3	2 640	-	105	352	31	3 128	84	0	3
1960	Kungsör	2	2 172	-	265	298	50	2 785	78	0	10
1961	Hallstahammar	4	4 357	234	209	453	78	5 331	82	4	4
1962	Norberg	1	1 239	98	142	187	34	1 700	73	6	8
1980	Västerås	16	60 439	236	1 535	2 887	576	65 673	92	0	2
1981	Sala	7	6 214	166	910	551	214	8 055	77	2	11
1982	Fagersta	1	5 503	188	152	532	132	6 507	85	3	2
1983	Köping	3	9 276	-	598	762	181	10 817	86	0	6
1984	Arboga	3	4 518	80	292	316	106	5 312	85	2	5
Dalarnas län		106	104 541	2 439	7 724	8 646	2 212	125 562	83	2	6
2021	Vansbro	4	1 810	162	400	343	56	2 771	65	6	14
2023	Malung-Sälen	6	3 487	940	560	221	197	5 405	65	17	10
2026	Gagnef	9	2 213	-	221	421	98	2 953	75	0	7
2029	Leksand	8	5 398	-	462	449	245	6 554	82	0	7
2031	Rättvik	6	2 790	-	593	452	97	3 932	71	0	15
2034	Orsa	2	1 626	71	206	205	54	2 162	75	3	10
2039	Älvdalen	8	1 961	252	321	289	173	2 996	65	8	11
2061	Smedjebacken	5	2 453	70	415	331	72	3 341	73	2	12
2062	Mora	12	8 949	138	346	643	106	10 182	88	1	3
2080	Falun	12	23 674	-	1 074	1 858	356	26 962	88	0	4
2081	Borlänge	7	23 071	167	808	1 449	298	25 793	89	1	3
2082	Säter	5	2 386	81	676	283	46	3 472	69	2	19
2083	Hedemora	6	5 020	439	547	487	171	6 664	75	7	8
2084	Avesta	5	8 564	119	684	692	147	10 206	84	1	7
2085	Ludvika	14	11 139	-	411	523	96	12 169	92	0	3

1. Förvärsarbetande i och utanför tätorter 2010, per kommun och län, fortsättning

Kommun- kod	Kommun	Antal förvärsarbetande						Andel förvärsarb. procent				
		Antal tätorter	utanför tätort o		i arbets-		totalt	i arbets-		utanför tätort o arbets-		
		i tätort	arbets-	arbets-	rörlig	restförda		i tätort	arbets-		platsomr.	platsomr.
Gävleborgs län												
87		102 677	1 907	8 311	8 077	1 966	122 938	84	2	7		
2101	Ockelbo	4	1 490	-	343	212	38	2 083	72	0	16	
2104	Hofors	2	3 501	-	194	352	48	4 095	85	0	5	
2121	Ovanåker	6	4 266	-	498	202	61	5 027	85	0	10	
2132	Nordanstig	8	1 673	204	709	417	148	3 151	53	6	23	
2161	Ljusdal	9	5 869	200	1 149	583	265	8 066	73	2	14	
2180	Gävle	18	40 697	80	918	2 857	525	45 077	90	0	2	
2181	Sandviken	11	15 062	347	800	712	133	17 054	88	2	5	
2182	Söderhamn	11	7 638	552	772	1 083	213	10 258	74	5	8	
2183	Bollnäs	8	8 796	197	1 280	616	241	11 130	79	2	12	
2184	Hudiksvall	10	13 685	327	1 648	1 043	294	16 997	81	2	10	
Västernorrlands län												
76		91 808	1 965	6 946	7 397	1 501	109 617	84	2	6		
2260	Ånge	6	3 506	191	453	180	80	4 410	80	4	10	
2262	Timrå	4	4 154	214	379	621	168	5 536	75	4	7	
2280	Härnösand	5	8 603	86	572	1 124	194	10 579	81	1	5	
2281	Sundsvall	26	42 433	645	1 779	2 530	532	47 919	89	1	4	
2282	Kramfors	12	5 748	429	920	702	118	7 917	73	5	12	
2283	Sollefteå	6	5 947	165	1 150	864	142	8 268	72	2	14	
2284	Örnsköldsvik	18	21 417	235	1 693	1 376	267	24 988	86	1	7	
Jämtlands län												
54		46 140	1 909	6 488	2 885	1 334	58 756	79	3	11		
2303	Ragunda	4	1 735	-	410	93	70	2 308	75	0	18	
2305	Bräcke	4	1 482	-	470	157	87	2 196	67	0	21	
2309	Krokoms	10	2 767	259	1 094	317	305	4 742	58	5	23	
2313	Strömsund	7	3 258	472	780	280	129	4 919	66	10	16	
2321	Åre	7	3 404	312	1 001	227	153	5 097	67	6	20	
2326	Berg	5	1 300	152	808	292	211	2 763	47	6	29	
2361	Härjedalen	8	3 255	469	765	353	68	4 910	66	10	16	
2380	Östersund	10	28 939	245	1 160	1 166	311	31 821	91	1	4	
Västerbottens län												
71		99 920	3 975	6 995	7 495	1 540	119 925	83	3	6		
2401	Nordmaling	3	1 459	284	310	373	43	2 469	59	12	13	
2403	Bjurholm	1	395	-	231	81	23	730	54	0	32	
2404	Vindelns	5	1 268	364	398	181	38	2 249	56	16	18	
2409	Robertsfors	3	1 479	77	538	182	40	2 316	64	3	23	
2417	Norsjö	2	1 240	114	284	91	35	1 764	70	6	16	
2418	Malå	1	1 056	-	193	103	25	1 377	77	0	14	
2421	Storuman	4	1 822	117	343	193	127	2 602	70	4	13	
2422	Sorsele	1	672	47	167	85	121	1 092	62	4	15	
2425	Dorotea	1	862	-	140	152	51	1 205	72	0	12	
2460	Vännäs	2	1 892	72	398	411	67	2 840	67	3	14	
2462	Vilhelmina	1	1 738	145	397	374	97	2 751	63	5	14	
2463	Åsele	2	820	-	165	139	21	1 145	72	0	14	
2480	Umeå	22	52 788	1 767	1 295	2 077	481	58 408	90	3	2	
2481	Lycksele	3	5 112	-	455	345	101	6 013	85	0	8	
2482	Skellefteå	20	27 317	988	1 681	2 708	270	32 964	83	3	5	
Norrbottens län												
89		92 256	6 406	5 771	8 508	1 984	114 925	80	6	5		
2505	Arvidsjaur	3	2 086	244	186	360	51	2 927	71	8	6	
2506	Arjeplog	1	931	191	192	144	77	1 535	61	12	13	
2510	Jokkmokk	3	1 783	60	116	296	124	2 379	75	3	5	
2513	Övertorneå	3	765	294	266	118	46	1 489	51	20	18	
2514	Kalix	12	5 999	-	441	351	136	6 927	87	0	6	
2518	Övertorneå	3	1 139	-	342	208	80	1 769	64	0	19	
2521	Pajala	4	1 344	120	375	293	144	2 276	59	5	16	
2523	Gällivare	6	7 541	675	216	778	285	9 495	79	7	2	
2560	Älvsbyn	4	2 319	47	286	454	73	3 179	73	1	9	
2580	Luleå	19	31 990	3 650	1 101	2 268	344	39 353	81	9	3	
2581	Piteå	13	14 056	525	925	1 428	175	17 109	82	3	5	
2582	Boden	6	9 068	-	642	871	99	10 680	85	0	6	
2583	Haparanda	5	2 796	-	293	319	88	3 496	80	0	8	
2584	Kiruna	7	10 439	600	390	620	262	12 311	85	5	3	
Okänd kommuntillhörighet			0	0	0	10 069	95	10 164	0	0	0	

2. Förvärsarbetande i tätorter med minst 10 000 invånare, efter bransch (SNI2007). 2010

2. Employed persons in localities with more than 10 000 inhabitants, by industry. 2010

Branschkode enligt Svensk näringsgrensindelning, SNI 2007

KOD	Benämning	KOD	Benämning
A	Jordbruk, skogsbruk och fiske	K	Finans- och försäkringsverksamhet
B+C	Tillverkning och utvinning	L	Fastighetsverksamhet
D+E	Energiförsörjning, miljöverksamhet	M+N	Företagstjänster
F	Byggverksamhet	O	Offentlig förvaltning och försvar
G	Handel; reparation av fordon	P	Utbildning
H	Transport och magasinering	Q	Vård och omsorg; sociala tjänster
I	Hotell- och restaurangverksamhet	R+S+T+U	Kulturella och personliga tjänster m.m.
J	Informations- och kommunikationsverksamhet		

Tätort kod	Tätort	Folk-mängd	Förvärs- värvs- arb.	Andel % förvärsarbetande per bransch (SNI2007)														R+S+ T+U	Bransch- spridning
				A	B+C	D+E	F	G	H	I	J	K	L	M+N	O	P	Q		
0336	Stockholm	1 372 565	806 626	0	5	1	5	14	5	4	9	6	2	17	7	9	11	5	103
4368	Göteborg	549 839	322 629	0	14	1	5	14	6	4	5	2	2	14	6	9	15	4	100
3604	Malmö	280 415	148 631	0	8	1	6	16	6	4	6	2	2	15	6	9	13	5	102
0656	Uppsala	140 454	76 997	0	6	1	5	12	4	3	4	1	2	15	7	14	21	5	97
6376	Västerås	110 877	57 914	0	18	1	6	14	5	3	3	1	1	12	6	9	16	4	97
6188	Örebro	107 038	58 954	0	8	1	6	15	5	3	3	1	2	11	8	11	19	5	98
1152	Linköping	104 232	61 260	0	14	1	5	11	3	3	6	2	2	14	5	12	18	4	99
3452	Helsingborg	97 122	50 585	0	12	2	5	16	8	3	3	2	2	14	6	8	15	4	100
1544	Jönköping	89 396	49 021	0	11	1	5	15	5	3	4	1	2	10	10	10	20	4	97
1192	Norrköping	87 247	48 071	0	9	1	8	16	7	3	3	1	2	13	8	10	16	4	99
3584	Lund	82 800	56 205	0	9	1	3	9	2	3	7	1	2	21	5	14	21	3	93
8372	Umeå	79 594	48 152	0	9	1	6	11	3	3	4	2	2	10	6	16	22	4	97
7076	Gävle	71 033	36 585	1	11	1	8	10	6	4	3	1	2	12	11	9	18	4	101
4752	Borås	66 273	41 472	0	10	1	5	20	6	3	2	2	2	14	5	9	18	4	96
0740	Eskilstuna	64 679	30 327	0	16	1	5	11	4	2	3	1	3	9	6	11	21	5	96
0356	Södertälje	64 619	36 561	0	41	2	5	9	4	3	2	1	1	7	3	7	11	3	83
5704	Karlstad	61 685	39 836	0	6	1	6	15	5	3	5	2	2	12	9	10	19	4	100
0288	Täby	61 272	17 482	0	5	0	6	19	6	3	3	1	1	13	7	16	15	4	95
2024	Växjö	60 887	33 992	1	8	1	6	14	5	3	6	2	2	9	7	12	20	5	99
3960	Halmstad	58 577	32 961	0	10	1	5	14	5	3	2	2	2	9	9	11	21	4	97
7688	Sundsvall	50 712	32 902	1	8	1	7	9	5	4	7	6	2	10	11	9	17	4	103
8724	Luleå	46 607	25 334	0	12	2	6	10	3	3	7	2	2	12	12	13	11	5	103
5084	Trollhättan	46 457	25 429	0	29	2	6	7	3	2	2	1	1	9	3	12	20	3	88
8044	Östersund	44 327	26 946	1	5	1	5	12	5	3	4	2	2	12	11	10	23	4	99
6444	Borlänge	41 734	22 762	1	18	1	7	14	6	3	3	1	1	9	11	10	11	3	97
0372	Tumba	37 852	10 233	0	13	0	9	15	6	2	1	1	1	6	11	17	14	4	92
0384	Upplands Väsby	37 594	12 655	0	11	0	10	30	5	3	2	1	1	10	3	10	7	4	91
6504	Falun	37 291	21 165	1	8	1	5	10	3	3	3	2	2	11	10	11	26	5	96
2280	Kalmar	36 392	24 371	0	7	1	6	16	5	4	5	1	2	11	10	10	18	3	99
2980	Kristianstad	35 711	22 539	0	12	1	5	12	3	3	2	2	1	10	9	12	24	4	95
2680	Karlskrona	35 212	24 075	0	15	1	4	8	4	3	6	1	2	10	15	9	19	3	95
5428	Skövde	34 466	25 622	0	22	0	4	10	3	3	3	1	2	7	10	10	22	3	91
8312	Skellefteå	32 775	19 697	1	10	2	6	13	4	3	5	1	2	11	6	10	21	5	100
0228	Lidingö	31 561	9 106	0	6	0	6	14	3	3	5	2	2	11	5	16	22	5	95

2. Förvärsarbetande i tätorter 2010, efter bransch (SNI2007), fortsättning

Tärt-skod	Tätort	Folk-mängd	Förvärs-värvs- arb.	Andel % förvärsarbetande per bransch (SNI2007)															Bransch-spridning
				A	B+C	D+E	F	G	H	I	J	K	L	M+N	O	P	Q	R+S+ T+U	
4608	Uddevalla	31 212	16 185	0	9	1	6	11	7	2	2	1	2	9	9	11	25	4	95
3560	Landskrona	30 499	11 195	0	28	1	7	13	3	3	0	1	2	8	4	11	16	3	88
0812	Nyköping	29 891	14 730	0	5	1	6	18	4	4	2	2	2	9	11	11	20	4	96
1188	Motala	29 823	11 467	0	16	2	6	14	3	3	1	1	1	8	5	11	24	4	92
0388	Vallentuna	29 519	6 964	0	9	1	8	15	5	2	2	1	1	9	4	19	20	5	93
7744	Örnsköldsvik	28 991	15 425	1	18	1	8	13	4	3	2	1	1	10	5	10	19	4	96
3752	Trelleborg	28 290	10 231	1	14	1	8	15	8	2	1	2	2	5	5	13	20	4	93
0408	Åkersberga	28 033	6 671	0	4	1	8	17	5	4	2	1	1	10	4	18	18	5	95
4156	Varberg	27 602	14 717	0	7	1	8	18	5	5	2	2	2	8	5	10	23	4	95
6008	Karlskoga	27 084	12 799	0	29	1	5	10	3	2	2	0	1	13	4	8	17	3	90
5352	Lidköping	25 644	12 994	0	18	1	8	15	5	3	1	1	2	8	5	10	19	4	95
4700	Alingsås	24 482	10 528	0	9	1	6	20	4	2	2	1	1	6	4	10	23	8	94
0240	Märsta	24 068	7 270	0	12	0	6	11	18	3	1	1	2	7	8	16	12	2	93
0104	Boo	24 052	6 277	0	10	1	12	16	12	2	2	0	1	11	0	18	10	4	92
3196	Ängelholm	23 240	10 814	1	8	1	7	17	7	3	2	2	2	7	6	10	24	4	95
7272	Sandviken	22 965	13 255	0	48	1	4	6	2	2	0	1	1	5	5	8	13	3	75
8792	Piteå	22 913	12 425	1	17	1	8	11	5	3	2	3	2	10	4	10	18	3	98
4452	Kungälv	22 768	11 294	0	11	1	9	23	2	2	1	1	2	4	3	13	23	4	88
2552	Visby	22 593	14 700	0	4	1	6	11	5	6	2	4	2	8	11	11	21	7	99
0784	Katrineholm	21 993	9 486	0	22	1	9	11	4	2	1	2	1	5	5	12	20	3	91
5132	Vänersborg	21 699	8 371	1	9	1	5	10	4	2	1	2	3	6	19	14	20	5	93
2472	Västervik	21 140	9 778	0	13	1	5	11	4	3	1	1	2	6	8	10	31	3	90
0532	Enköping	21 121	9 632	0	5	1	8	16	4	3	1	1	2	6	17	12	19	4	93
3920	Falkenberg	20 035	9 552	1	23	1	7	14	4	4	1	1	2	7	4	10	14	4	96
2676	Karlshamn	19 075	8 173	0	12	1	6	13	2	3	2	2	1	10	8	12	25	4	93
4008	Kungsbacka	19 057	11 492	0	7	1	7	26	3	3	2	2	2	8	7	13	16	3	92
1732	Värnamo	18 696	11 130	0	20	1	4	16	7	2	1	1	1	8	3	10	23	2	90
2936	Hässleholm	18 500	10 241	1	9	2	8	19	4	2	1	2	2	9	6	13	19	3	96
3808	Ystad	18 350	8 888	0	10	0	6	13	9	5	2	2	2	6	8	11	23	4	95
8544	Boden	18 277	8 346	1	3	1	12	9	5	2	0	0	2	9	25	9	17	4	91
8676	Kiruna	18 148	9 735	1	25	1	10	10	6	4	3	1	2	7	7	8	13	3	101
5720	Kristinehamn	17 839	6 519	1	16	1	6	12	9	2	1	1	1	8	8	12	15	7	96
3396	Eslöv	17 748	6 921	0	23	1	6	14	3	2	1	2	1	4	6	15	17	3	90
6268	Köping	17 743	8 520	0	32	1	5	13	3	2	1	1	2	5	4	10	18	3	86
7500	Härnösand	17 556	8 222	1	3	2	6	9	3	2	5	2	1	8	20	15	17	6	97
0252	Norrköping	17 275	9 141	0	4	1	5	15	6	4	1	2	2	7	8	11	30	3	91
2360	Oskarshamn	17 258	9 996	0	34	1	7	9	4	3	1	1	1	8	3	9	16	3	85
4920	Lerum	16 855	5 417	1	11	1	8	14	4	3	1	1	1	7	8	19	17	4	94
1608	Nässjö	16 678	7 974	0	17	1	11	15	8	2	1	1	2	8	3	12	16	3	92
5236	Falköping	16 350	7 285	0	15	2	7	16	6	1	1	1	1	5	3	11	26	4	90
4520	Mölnlycke	15 608	4 286	0	15	1	4	19	1	1	2	1	1	5	5	23	15	6	88
5372	Mariestad	15 591	7 492	0	21	2	7	13	3	2	2	1	1	5	13	10	16	3	93
1936	Ljungby	15 205	9 185	1	33	1	4	11	4	3	2	1	1	6	4	9	18	3	87
0404	Västerhaninge	15 134	2 687	1	11	0	14	10	5	2	1	1	1	6	0	19	23	5	88
7120	Hudiksvall	15 015	9 929	0	15	0	9	13	3	3	3	1	2	6	6	10	25	3	92
3696	Staffanstorps	14 808	4 006	0	15	3	8	18	5	2	3	1	2	6	6	14	13	4	97
4912	Kinna	14 776	6 631	1	19	0	6	18	2	2	1	1	2	4	7	13	22	3	87
6404	Avesta	14 506	7 279	0	29	1	8	14	5	2	1	1	1	7	4	9	16	4	89
6624	Ludvika	14 498	8 862	0	34	1	8	9	2	2	1	1	1	7	6	8	17	2	85
5604	Arvika	14 244	7 523	1	28	0	4	11	3	3	0	1	2	5	8	10	19	4	88

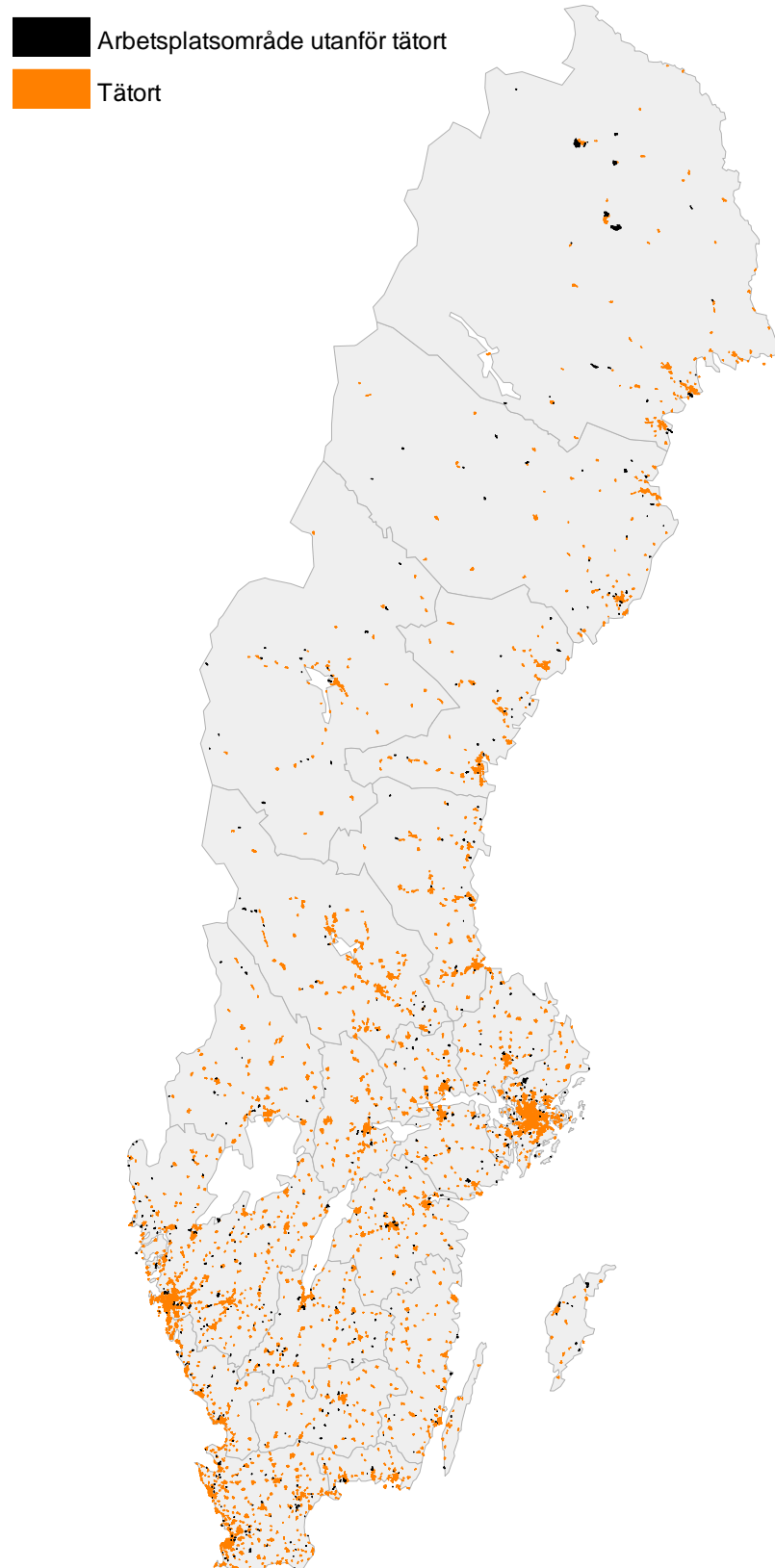
2. Förvärsarbetande i tätorter 2010, efter bransch (SNI2007), fortsättning

Tärt-skod	Tätort	Folk-mängd	Förvärs-värvs- arb.	Andel % förvärsarbetande per bransch (SNI2007)														Bransch-spridning	
				A	B+C	D+E	F	G	H	I	J	K	L	M+N	O	P	Q		R+S+ T+U
1700	Tranås	14 197	6 871	1	32	1	5	15	5	2	1	1	2	8	2	11	11	3	86
0520	Bålsta	14 147	3 620	0	15	0	13	13	5	4	1	1	1	5	5	21	10	5	92
3488	Höganäs	14 107	4 973	0	28	1	8	13	2	2	1	1	3	6	2	11	17	5	89
6020	Kumla	14 062	5 100	0	23	0	8	12	2	1	1	1	2	6	13	12	13	4	90
0264	Nynäshamn	13 510	4 039	0	13	0	10	14	5	5	1	1	2	7	9	12	18	4	95
5804	Skoghall	13 265	3 448	4	31	0	7	10	1	2	1	0	0	3	3	18	14	4	84
1724	Vetlanda	13 050	6 912	1	29	1	6	17	3	2	1	1	1	6	4	11	14	3	87
0868	Strängnäs	12 856	5 099	0	19	2	7	12	4	3	1	1	3	11	5	12	16	5	97
7036	Bollnäs	12 842	7 076	1	6	1	6	11	5	3	2	1	2	9	5	15	29	4	91
2352	Nybro	12 810	5 898	1	30	1	7	10	7	2	0	1	2	4	5	12	15	3	88
1056	Finspång	12 440	7 298	0	59	0	2	6	2	1	1	0	1	4	3	7	9	2	64
6312	Sala	12 289	5 528	1	12	2	7	12	3	2	1	2	5	6	12	11	21	4	96
1180	Mjölby	12 245	5 911	0	31	1	7	13	3	3	2	1	2	3	5	10	15	4	87
2732	Ronneby	12 029	5 342	0	17	2	6	11	2	4	1	1	2	13	9	15	12	5	98
4054	Onsala	11 951	1 755	1	3	0	10	12	5	3	3	0	2	10	0	29	16	6	86
7316	Söderhamn	11 761	5 671	0	7	2	7	12	6	3	2	1	2	17	12	12	15	3	98
3640	Oxie	11 493	1 648	0	4	0	16	14	8	1	1	0	1	4	4	23	19	6	85
0172	Gustavsberg	11 333	3 307	0	12	1	6	11	3	2	1	1	2	8	10	23	15	5	93
6212	Fagersta	11 130	5 503	0	50	0	6	7	2	2	1	0	1	4	5	9	10	3	72
4488	Lindome	11 037	1 976	0	3	0	16	13	6	1	1	1	1	10	3	22	19	4	88
0150	Ekerö	10 907	3 068	2	9	1	5	9	9	1	2	1	1	10	6	21	19	5	94
6648	Mora	10 896	7 514	3	13	1	7	15	4	4	1	1	2	5	5	9	27	4	94
0820	Oxelösund	10 870	4 704	0	56	3	2	5	8	1	1	0	2	2	2	6	9	3	68
5420	Skara	10 841	6 625	1	22	1	4	20	6	3	3	1	4	8	5	9	10	5	95
3576	Lomma	10 837	2 349	1	11	0	8	19	2	2	1	1	2	8	9	16	13	7	94
3724	Svedala	10 627	3 205	0	26	0	6	18	4	2	0	1	1	5	11	14	9	3	87
3496	Höllviken	10 607	1 928	0	2	0	8	21	3	6	2	2	2	14	1	17	13	8	93
6224	Hallstaham-mar	10 478	3 378	1	35	2	3	9	2	1	1	1	1	6	5	16	15	3	84
7704	Timrå	10 443	3 514	2	26	2	7	9	6	1	1	1	1	7	7	13	13	4	93
3372	Bunke-flostrand	10 386	1 038	1	2	0	9	8	4	3	3	0	1	8	0	38	18	7	79
6200	Arboga	10 330	4 399	0	26	1	11	10	2	1	5	1	1	5	12	9	11	4	91
0200	Jordbro	10 291	5 271	0	24	1	10	28	10	1	0	0	1	15	0	6	2	2	78
4300	Billdal	10 289	1 872	0	4	0	5	25	6	2	2	1	1	15	0	27	9	4	82
1484	Gislaved	10 037	4 416	0	28	1	8	10	3	1	1	1	3	9	5	13	13	3	89

Kartor

1. Tätorter och arbetsplatsområden utanför tätort 2010

1. Localities and workplaces outside localities 2010



Fakta om statistiken

Detta omfattar statistiken

I de här rapporten redovisas i huvudsak aggregerad statistik per län. På sidan www.scb.se/MI0810 finns Excel-tabeller med uppgifter för enskilda tätorter.

Definitioner och förklaringar

Tätort

Den gemensamma nordiska tätortsdefinitionen fastställdes vid ett möte mellan de nordiska chefsstatistikerna år 1960, men det är viktigt att påpeka att definitionen i stort sett varit giltig vid tidigare folkräkningar från och med 1920.

”Som tätbebyggt område räknas alla hussamlingar med minst 200 invånare, såvida avståndet mellan husen normalt icke överstiger 200 meter. Avståndet kan dock tillåtas överstiga 200 meter, när det gäller hussamlingar inom en större orts influensområde. Å andra sidan bör maximigränsen mellan husen sättas lägre än 200 meter, där bebyggelsens karaktär så påkallar, nämligen då i små tätorter ingen tydlig tätortskärna (centrum, city) framträder och i de fall, då gränsen mellan tätort och landsbygd är diffus, med andra ord då bebyggelsen i tätorten icke framstår som avsevärt tätare än inom övriga närliggande bebyggda områden.

Vid avgränsningen av tätbebyggda områden medräknas också obebodda hus, inräknat hus som uteslutande användes som arbetsplats. Som hus tillhörande tätortsbebyggelse betraktas dock ej jordbrukets ekonomibyggnader, såvida dessa är fritt liggande i förhållande till huvudegendomen. Frågan huruvida sommarbebyggelse skall inräknas eller ej hänskjutes till de enskilda ländernas avgörande. I Sverige räknas ej ren sommarbebyggelse som tätort. Det krävs att minst hälften av husen har permanentboende. Anstalter o d, som är belägna utanför tätbebyggt område, räknas som tätort såvida anstaltens bofasta personal med familjer osv. men utan patienter, utgör minst 200 personer.

Även om avståndet mellan husen överstiger 200 meter, skall det icke betraktas som avbrott i bebyggelsen, när det mellan husen belägna området utnyttjas till allmännyttiga ändamål såsom vägar, parkeringsplatser, parker, idrottsplatser och kyrkogårdar; detsamma gäller sådana obebyggda områden som lagerplatser, järnvägslinjer och kajer.

Uppdelningen i tätbebyggda och glesbebyggda områden företages oberoende av den administrativa indelningen¹. Hussamlingar som utgör en direkt fortsättning av ett tätbebyggt område i en grannkommun, inräknas sålunda i detta område vid tätortsredovisningen.”

I arbetet med avgränsningen 2010 infördes ytterligare ett kriterium för att en ort ska räknas som tätort. Det avser de större orter som har en väl utbyggd service, men en hög andel fritidshus. Vid en strikt tillämpning av tätortsdefinitionen skulle de orterna inte vara tätorter. Därför har det i avgränsningen 2010 även tagits hänsyn till om orten har arbetsplatser och således även dagbefolkning. Om fritidshusandelen överstiger 50 procent räknas orten ändå som tätort om dagbefolkning är större än 10 procent av de boende.

Arbetsplatsområde utanför tätort

Arbetsplatsområden utanför tätort består av ett eller flera arbetsställen, där avståndet mellan byggnaderna inte överskrider 300 meter och det sammanlagda antalet förvärvsarbetande är minst 50. Arbetsplatsområdet ska ligga utanför tätortsgräns.

¹ SCB har ingen egen definition av glesbygd eller landsbygd. I den här rapporten redovisas bebyggelsen i tätort och utanför tätort.

RAMS, Registerbaserad arbetsmarknads statistik

Uppgifter från RAMS har använts för att beräkna sysselsättning i tätorter. Den registerbaserade arbetsmarknadsstatistiken syftar till att ge årlig information om sysselsättning, pendling, personal- och näringsstruktur samt att belysa händelser och flöden på arbetsmarknaden. RAMS är en årlig, totalräknad statistik som primärt baseras på arbetsgivarnas kontrolluppgifter samt självdeklarationer från egna företagare. Statistiken är totalräknad och kan brytas ner till låg regional nivå. Uppgifter om arbetsställen i RAMS kommer från SCB:s företagsdatabas (FDB).

Arbetsställen

På kontrolluppgifterna från arbetsgivare anges organisationsnummer. Om arbetsgivaren har flera arbetsställen anges även arbetsställesnummer för den plats där personen i fråga har arbetat. Om en person har flera kontrolluppgifter, får den med högst inkomst bestämma det huvudsakliga arbetsstället. Personer med enbart företagarinkomst förs på eget företag/arbetsställe. För personer med inkomst både från eget företag och från annan arbetsgivare används principen om högst lönesumma i november.

I företagsdatabasen används cfar-nummer som identitet för arbetsställen. Dessa kompletteras i RAMS med redovisning av personal med rörlig arbetsplats, vilket kan vara exempelvis arbete inom hemtjänst, personaluthyrning eller vissa byggarbeten.

Förvärvsarbetande dagbefolkning

Vid redovisning av dagbefolkning utgörs populationen av förvärvsarbetande med arbetsplats i Sverige under referensperioden, som var folkbokförda i Sverige vid årets slut. Normalt avgränsas förvärvsarbete efter arbetad tid i november. Från administrativa register får man i avsaknad av information om arbetstid istället utgå från inkomstuppgifter. Kontrolluppgiften är central för statistiken då den innehåller uppgifter som knyter individer till både företag och arbetsställen via person-, organisations- och arbetsställesnummer.

Så görs statistiken

Statistiken tas fram med uppgifter från två register:

1. Digitala gränser för tätorter och arbetsplatsområden utanför tätort
2. Register över förvärvsarbetande med uppgifter om arbetsställe och adress eller annan lägesinformation baserat på RAMS

Tätortsavgränsning görs av SCB vart femte år, den senaste avgränsningen avsåg år 2010. Avgränsningen görs med hjälp av ett koordinatsatt fastighetsregister samkört med registret över totalbefolkningen.

Geokodning kallas den process som koordinatsätter en adress för att möjliggöra geografiska analyser och utritning på karta. Arbetsställena har ingen naturlig länk till fastighet eller koordinat. Kopplingen måste göras via arbetsställets belägenhetsadress, som kopplats till en adress länkad till fastigheten. Detta görs med hjälp av SCB:s geografidatabas som innehåller kopplingar mellan adress, fastighet och koordinat.

Registret över förvärvsarbetande innehåller uppgifter om arbetsstället, som organisationsnummer, arbetsställesnummer, adress och bransch (SNI2007 5-sifferkod). Registret innehåller även information om kön och ålder på förvärvsarbetande.

En omfattande genomgång av adresser och koordinater för stora arbetsställen har gjorts med stöd av kartor och GIS. Arbetsställen som saknar koordinat har kunnat lägesbestämmas med hjälp av kod för nyckelkodsområde eller vid manuell granskning.

Statistikens tillförlitlighet

Tätortsavgränsning

Avgränsning omfattar Sveriges samtliga tätorter. Uppgifter om befolkning byggs på RTB, dvs. registret över totalbefolkningen. Tätortsgränserna är gjorda med en noggrannhet som uppfyller kraven för kartor i skala 1:10 000.

Förvärvsarbetande och arbetsställen

Korrekt angivna adresser är en förutsättning för koppling av adress till koordinat. Kvaliteten på adresser har förbättrats avsevärt i de data som använts för år 2010 jämfört med 2005. Det gäller stavning, godkända adresser, uppdelning av adressfält, fullständighet m.m. För år 2010 har koordinatmetoden kompletterats genom att även göra adressförteckningar över alla inventerade områden.

SCB har kompletterat och geokodat större arbetsställen där det har varit brister i kopplingen mellan adress och fastighet. Problem vid kopplingen mellan arbetsställen och koordinater beror bland annat på olika kvalitetsbrister hos adresser, t.ex

- adress med gatunamn men utan gatunummer
- adress i form av ett populärnamn och/eller område
- adress saknas helt och endast Ortsnamn/kommun finns
- adress saknas i Geografidatabasen, GDB
- adress saknas i kommunens system för inmatning av adresser, LINA
- gatunamn är felstavat (ovanligt 2010)
- Ortsnamn är felstavat (ovanligt 2010)

Arbetsställen som helt saknar koordinater, på grund av ofullständiga adresser och brister i kopplingen mellan adress och fastighet, har inte varit möjliga att hitta och går därför inte att redovisa i statistiken. De finns i siffrorna över "restförda".

Statistiken i den här rapporten skiljer sig till viss del från den som har publicerats inom produkten Registerbaserad arbetsmarknadsstatistik (RAMS) avseende år 2010. Skillnaderna beror bland annat på att RAMS-statistiken inte innehåller arbetsställen utan riktigt cfar-nummer (cfar 00000000), vilka inte matchar mot Företagsregistrets arbetsställen på grund av dåliga adresser.

Bra att veta

Digitala gränser för tätorter

En digitalisering av tätortsgränserna genomförs av SCB. Tätortspolygoner säljs av SCB som MapInfo tab- eller Esri shape-filer.

Annan statistik

Inom produkten MI0810 Tätort har följande statistik publicerats avseende år 2010:

- Arealer och totalbefolkning: Rapport MI 38 SM 1101, Tätorter 2010
- Befolkning, kön och åldersgrupper: MI 38 SM 1201 Tätorter 2010, Befolkningsstruktur
- Bebyggelse: MI 38 SM 1202 Tätorter 2010, Bebyggelsestruktur

Mer information om tätortsavgränsningen 2010 finns på

<http://www.scb.se/MI0810>

Kartor för tätorter finns på www.gis.scb.se

Annan statistik än den som presenteras här, kopplad till tätorter, kan erhållas genom SCB:s marknadsprofilsystem <http://www.scb.se/marknadsprofiler>

SCB gör även avgränsningar av småorter, fritidshusområden samt arbetsplatsområden utanför tätort. Småorter definieras som sammanhängande bebyggelse med högst 150 meter mellan husen och 50-199 invånare. Mer information finns på <http://www.scb.se/MI0811>

Med fritidshusområde avses samling med minst 50 hus, taxerade som fritidshus i fastighetstaxeringen, där avståndet mellan husen ej överstiger 150 meter. Mer information finns på <http://www.scb.se/MI080>

Mer information om Arbetsplatsområden utanför tätort finns på <http://www.scb.se/MI0815>

Mer information om statistiken och dess kvalitet ges i en särskild 'Beskrivning av statistiken' på SCB:s webbplats, www.scb.se.

Tidigare publiceringar

Officiell statistik för förvärvsarbetande i tätorter har publicerats för år 2005, 2000, 1980, 1975. Statistik saknas för åren 1985, 1990 och 1995.

In English

Summary

This report concentrates on workplaces and employed persons within and outside localities. In 2010 there were 1 956 localities in Sweden, and about 85 percent of the population lived in localities.

The total number of employed persons in Sweden was about 4 403 000, of which 86 percent had their workplace within localities and 8 percent outside localities. About one third of those outside localities worked in larger local units, i.e. concentrations of workplaces with at least 50 employees.

Stockholm County has the largest proportion of employed persons within localities, 91 percent, while Gotland County has the lowest share, 73 percent.

About one third of the workforce works in one of the five largest localities in Sweden. 10 percent of the employed work in localities with a population of less than 10 000 inhabitants.

The five localities with the largest populations all have a high diversification of industry. Localities with the lowest diversification of industry all have small populations. Those localities are often dominated by one single large industry.

Definition of locality

The joint Nordic definition for locality was adopted at a meeting among the Nordic chief statisticians in 1960. However, the definition has been in practice in previous censuses since 1920.

"A densely built area includes any cluster of buildings with at least 200 inhabitants, unless the distance between the houses exceeds 200 metres. However, the distance may exceed 200 metres if the cluster of buildings is situated within the area of influence of a larger locality. On the other hand, the maximum limit between the houses should be set lower than 200 metres, if the character of the settlement requires this. This could be needed in small localities where no clear locality centre exists or when the border between locality and countryside is diffuse. In other words: when the settlement in the locality does not appear significantly denser than within other nearby built-up areas in the vicinity.

When delineating localities, uninhabited buildings are also taken into account, including buildings used exclusively as workplaces. However, buildings for agriculture are not taken into account if they are separated from the main building of the property. Regarding holiday homes, it is up to the individual countries to decide if these buildings should be included or not. In Sweden, clusters of holiday homes are not included, unless half of these buildings are used as permanent housing. Institutions and the like that are situated outside of the locality are counted as a locality if the residing staff with families etc. but without patients amount to at least 200 persons.

Even if the distance between buildings exceeds 200 metres, the locality should not be divided if the area between the buildings is used for public purposes such as roads, parking spaces, parks, sports grounds and cemeteries. The same applies to undeveloped areas such as storage sites, railways and docks.

The division into densely populated and sparsely populated areas is done independently regardless of administrative boundaries. Clusters of buildings that make up a direct continuation of a densely populated area in a neighbouring municipality should be included in this presentation of localities."

Statistics Sweden does not have its own definition of sparsely populated areas or the countryside and therefore this report presents the population and outside of localities.

Since the municipalities in Sweden are usually large and include both urban and rural territory, the concept of locality is used for analyses of urban and non-urban development. The localities have no administrative status and thus have to be redefined as built-up areas grow. These adjustments are normally made every five years.

List of tables

Explanation of symbols	9
1. Employed persons within and outside localities 2010, by municipality and county	9
2. Employed persons in localities with more than 10 000 inhabitants, by industry. 2010	14

List of terms

andel	share
antal	number
arbetsställe	workplace
arbetsplatsområde utanför tätort	concentration of workplaces outside localities
bransch	industry
branschbredd, entropi	entropy for groups by industry (NACE)
folkmängd	population
förvärvsarbetande	Employed persons
karta	map
kommun	municipality
kommunkod	municipality code
kvinnor	women
län	county
män	men
storlek	size
totalt	total
tätort	locality
tätortskod	locality code
växlande arbetsställe	varying locations